

# 中央会 Chuou kai Aichi あいち



## Contents

- VOICE
- 中央会ニュースクリップ
- 内田俊宏の経済トレンド
- 景況天気図
- 初めてのテレワーク
- 「特集」改正電子帳簿保存法の概要と対策
- インフォメーション



四谷の千枚田(新城市)

愛知県中小企業団体中央会

<https://www.aiweb.or.jp>

愛知県中小企業団体中央会団体扱  
「オーナーズプラン」のご案内

BEST PARTNER  
大樹生命

# Owner's Plan



事業保全資金

事業承継・相続

就業不能

役員の退職慰労金・弔慰金

従業員の退職金・弔慰金

限りない繁栄のために…

リスクマネジメントは万全ですか？

※一部対象とならない商品・契約がございますので、  
詳細は下記までお問い合わせください。

お取り扱いの詳細は、下記までお問い合わせください。

大樹生命保険株式会社 <https://www.taiju-life.co.jp/>

名古屋支社 〒460-0003 名古屋市中区錦1-4-6 大樹生命名古屋ビル12F TEL:052-231-3852

岡崎支社 〒444-0044 岡崎市康生通南3-3 マルワビル6F TEL:0564-21-3667

R-2021-5001 (2021.4)

# 法人ほけんの窓口

法人保険は「法人ほけんの窓口」にお任せください。

相談無料 お問い合わせはこちら

法人ほけんの窓口 名古屋



法人ほけんの窓口 名古屋法人営業課 ☎0120-917-796 9:30~17:30(平日のみ受付)  
募集代理店 ほけんの窓口グループ(株) 愛知県名古屋市中村区名駅三丁目25番9号 堀内ビル5階



HM22-250630-161

<https://aichinavi.jp/>



## 羽豆岬

ウバメガシの原生林が茂る  
知多半島最南端の岬  
所在地：南知多町師崎神山1

愛知県観光協会の公式WEBサイト  
あいち観光ナビ

山の中腹からこんこんと湧き出る澄んだ水は、大雨が降っても濁ることがありません。水と緑にあふれた棚田は様々な動植物の住処にもなり、まるでおとぎ話のワンシーンのように、人と自然が共生する日本の原風景が脈々と息づいています。



## 四谷の千枚田

所在地：新城市四谷230

# 鈴木英治 理事長に お話しを聞きました。



## 業界・組合について教えてください

当組合は、カーテン、カーペット、壁装材、床貼材等のインテリア関連会社で構成されるインテリアのプロフェッショナル集団として昭和39年に設立して以来、インテリアに関するあらゆる専門知識を提供し、公共の場から一般の家庭まで幅広くインテリアのアドバイザーとして日々活躍しています。

また、愛知県内の職業訓練校への講師派遣や内装の専門家を育成するための「技能士会」・「ID会」への活動支援、消防庁の認定を受けた法定防災ラベルの受支給業務や一般家庭に対しての安心マークの配布等の防災に関するPR業務、施工技術の向上をはかるための技能検定のトライアルの実施、働きながら学ぶ職業訓練校「A・I・A（愛知インテリアアカデミー）」の開校など、インテリア業界の更なる発展を目指し、組合員の皆様の協力を得ながら、組合事業規模を拡大してまいりました。

## 組合の活動について教えてください

主な組合活動は、防災レベルの受支給業務、愛装協ニュースの発刊、技能検定実技試験の実施とトリアルによる事前指導、A・I・A（愛知インテリアアカデミー）を通じた若年技能労働者の育成、日装連福祉共済制度の実施、労働保険事務組合業務、各種福祉・懇親会の実施及び安全かつ技能向上に向けた各種講習会の実施となります。

## 防災レベルの受支給業務において、

かつては員外利用をされる方もみえましたが、現在では支給した防災レベルのトレスビリティ徹底並びに組合制度（員外利用制限等）の観点より組合へ加入していただいております。組合員数が約200名だった7年前に対して現在では540名を超える数となっております。

また、定期的に発行する「愛装協ニュース」において、組合員の営業活動の一助となるべく、住宅着工件数や法人設立情報を提供するとともに、足場特別教育、フルハーネス型安全帯使用作業特別教育、職長・安全衛生責任者教育のほか時々刻々と変わりゆく業界関連制度に関する講習会並びに技能検定試験の実施とトリアルによる事前指導等を行っております。特に近年は、「環境」・「安全」が注視されていますので、業界団体としてアンテナを高く張り、組合員の知識や技術の向上並びに統一を図るべく、情報の提供に努めています。

さらに、円滑な組合運営を推進するため、組合内部に8つの委員会のほか青年部会、ID会、技能士会を設置し、定期的に各種組合事業活動内容の検討や実施をしております。

## 特に力を入れていることや

今後の組合の展望については教えてください

今後の組合活動としては、組合員各社の新入社員

教育の充実を検討しております。当業界も深刻な技能労働者不足に悩まされており、技能労働者（特に若年層）の技術力向上の必要性に迫られています。インテリア業界の新しい未来を築くべく、組合を通じた新入社員教育に取組んでまいりたいと思います。

また、青年部会の取り組みの一環として、ボランティア活動をはじめ、県内の学校を訪問等し、出前授業を行いながら、インテリア業界の魅力を発信していきたいと考えております。

加えて、組合員各社の各種助成金の申請支援を行っていくことも検討しております。

長引く新型コロナウイルス感染症、ロシアのウクライナ侵攻等の外的要因に伴う資材の高騰及び調達難等に加え、SDGsやカーボンニュートラル、インボイス制度への対応等、組合員を取り巻く経済状況は依然厳しい状況ではありますが、相互扶助の精神に基づき、今後も組合事業活動を推進してまいりたいと思います。

## 趣味や休日の過ごし方を教えてください

趣味は、史跡巡りを兼ねた旅行です。「徳川家康公400年記念大会」の際は、実行委員長を務めさせていただきました。また、豊田市スポーツ協会の副会長も務めさせていただいており、私自身も以前は卓球をしておりました。

## \*\* 組合プロフィール \*\*

組合名：愛知県室内装飾事業協同組合  
代表者名：鈴木 英治

設立年月：1964年1月  
組合員数：544

住所：名古屋市中区丸の内三丁目5番35号  
弁護士ビル901号

## 皆様からお寄せいただいたご要望・ご意見を「要望事項案」として、とりまとめました

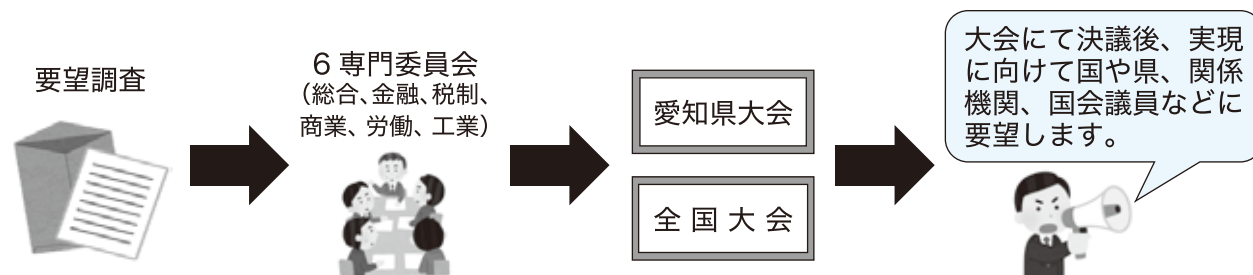


本年4月に実施した要望調査において、会員の皆様よりお寄せいただいたご要望・ご意見を6月6日から6月15日にかけて開催した6専門委員会（総合、金融、税制、労働、商業、工業）にて審議し、国や愛知県に対する要望事項案としてとりまとめました。

各委員会には、委員として、本会役員をはじめとした様々な業種の方々にお集まりいただき、組合及び組合員、業界が直面する問題等について意見交換を行い、要望事項案を決定しました。

決定した要望事項案は、10月26日に名古屋マリオットアソシアホテルにて開催される第71回愛知県大会において決議し、愛知県や愛知県選出国會議員、各関係機関に実現を強く要望していきます。

また、東海北陸ブロックにてブロック案をとりまとめて全国中央会に提出し、11月10日長崎県長崎市にて開催予定の第74回全国大会にて決議された後、政府、与野党の幹部などに要望されます。



※本会では、皆様からいただいたご要望・ご意見を上記のように国や県に届けています。

## 6専門委員会にて決定した 令和4年度愛知県中小企業団体中央会要望事項案

### 総合委員会（6月13日開催）

#### （国に対する要望事項）

1. 外部環境急変時の非常事態における経済活性化支援
2. 中小企業・組合等連携組織への予算編成・景気対策
3. 中小企業の持続的な発展のための事業承継対策・後継者育成
4. 地域資源活用・地域経済の活性化支援
5. 中小企業者の官公需受注機会の確保

#### （県に対する要望事項）

1. 県内中小企業者の官公需受注機会の確保
2. 中小企業対策予算の充実・強化

### 金融委員会（6月10日開催）

#### （国に対する要望事項）

1. 金融機関への指導継続と中小企業への円滑な資金供給体制の確立
2. 政策金融機関の更なる機能の強化と融資制度の拡充
3. 信用補充制度の充実
4. 経済対策に呼応した中小企業金融対策の一層の充実

#### （県に対する要望事項）

1. 県下中小企業の実情に即応した金融対策の推進

### 税制委員会（6月7日開催）

#### （国に対する要望事項）

1. 新型コロナウイルス感染症の影響を受ける中小企業への税制措置の更なる拡充
2. 中小企業等の税負担軽減と二重課税の廃止
3. 事業承継税制措置の拡充及び支援体制の強化
4. インボイス制度の廃止を含めた慎重な対応
5. 経済情勢に合わせた柔軟な消費税制度の見直し及び使途の明確化

### 労働委員会（6月15日開催）

#### （国に対する要望事項）

1. 新型コロナウイルス感染症の影響長期化に対する中小企業への助成制度等の延長・拡充
2. 中小企業に対する雇用対策の推進及び人材育成支援の強化
3. 中小企業の実情に配慮した“働き方改革”を実現すること
4. 中小企業の経営状況を踏まえた最低賃金の設定
5. 安定的な社会保障制度の整備と保険料負担率の軽減措置の実施
6. 外国人技能実習制度の運用については、中小企業に特段の配慮をすること

### 商業委員会（6月6日開催）

#### （国に対する要望事項）

1. 新型コロナウイルス感染症の影響長期化に対する施策の拡充・強化
2. 中小商業支援策の拡充・強化
3. 賑わいあるまちづくりの推進
4. 不当廉売・不当表示等の取り締まり強化
5. 生産性向上・経営力強化に対する支援
6. 中小・小規模物流業に対する支援強化

#### （県に対する要望事項）

1. 新型コロナウイルス感染症の影響長期化に対する施策の拡充・強化
2. 中小商業事業者に対する支援策の強化

### 工業委員会（6月14日開催）

#### （国に対する要望事項）

1. 長期化する新型コロナウイルス感染症の影響を含む外的要因による急激な経営環境の変化に対応するための取り組みを行う中小企業者への施策・支援の拡充
2. 中小企業者の生産性向上・経営力強化に対する支援の継続・強化
3. 環境・災害対策に積極的に取り組む中小企業への支援の拡充
4. 中小企業者のエネルギー対策支援の強化
5. 下請法の厳正かつ迅速な運用と取引条件の改善

## 内田俊宏の 経済トレンド

### インボイス制度導入の影響と企業の選択

中京大学 経済学部 客員教授 内田 俊宏



#### 緩やかな行動制限緩和と国の財政状況

コロナの感染状況が一進一退を続けている一方、アフターコロナに向け、行動制限は段階的に緩和されつつある。感染者数が高水準で推移しても、国や自治体による行動制限は一時期の厳しい水準とはなっていない。夏休みに入り外出する消費者が増えたことで、小売・サービス業を中心に業況は持ち直し傾向にある。また、入国制限により激減していた訪日外国人観光客についても、入国者数の上限を段階的に引き上げており、8月上旬には名古屋・大須で「世界コスプレサミット2022」が3年ぶりに開催された。

一方、経済財政諮問会議では、新たな中長期の財政試算が示され、国と地方の基礎的財政収支（プライマリーバランス）の黒字化は2026年度で、目標の2025年度には0.5兆円の赤字が残る見込みとなっている。プライマリーバランス（PB）は、政策経費を借金に依存せずどの程度まかなっているかを示す指標である。PBの赤字が続けば国や地方の債務が膨らむことになる。2025年度の黒字化の達成は難しくなっており、社会保障費などの歳出改革とともに、税収増につながる成長戦略や施策を打ち出してくるだろう。

#### インボイス制度の導入と経過措置期間

PBの黒字化目標が後ズレする可能性が高まる中、消費税の納税義務がある事業者を対象に2023年10月からインボイス制度が導入される予定となっている。消費税額と消費税率を正確に把握することが目的で、財務省の推計によると消費税の免税事業者のうち約3分の1にあたる160万事業者が課税事業者に切り替わり、約2480億円の消費税の増収につながる予測されている。国が主要3税（所得税・法人税・消費税）の中でも、景気変動の影響を受けにくく、安定性の高い消費税を主要財源に位置付ける理由の一つとなっている。

インボイス制度の導入は、中小・零細企業や個人事業主を中心に免税事業者への影響が大きくなること予想されている。実際には、導入後6年は経過措置が取られ、最初の3年は課税事業者以外からの課税仕入れの80%が特例で控除されることとなり、後半の3年は50%の控除が可能となり、2029年10月からは控除が不可となる予定である。

その一方で、課税事業者が免税事業者と取引を続ける場合、取引で支払った消費税について仕入税額控除を受けられなくなるため、課税事業者が免税事業者との取引を見直す可能性が高まる懸念がある。

れる。免税事業者が課税事業者との取引を継続するためには、課税事業者に切り替わり免税されていた消費税を負担するか、消費税負担分に相当する値下げ交渉を強いられる可能性もあるだろう。

#### 取引継続・拡大に早期転換の選択肢も

アフターコロナに向けて、主要国は財政政策や金融政策を正常化する方向に向かっている。日本もコロナ禍での支出増の結果を受け止めつつも、主要国や外国人投資家に対して、財政健全化に向けた現実的なスケジュールを示す必要性が高まっている。その点で、インボイス制度導入は安定的な税収増への貢献が期待できるほか、DX（デジタル・トランスフォーメーション）と絡めることで企業の生産性向上に寄与する可能性もあるといえる。

足元の金融市場は、日銀が大量の日本国債を購入して金利を低く抑えている現状である。超低金利政策が機能しているうちに、アフターコロナに向けた財政健全化スケジュールを示し、外国人投資家による将来的な「日本売り（円売り・日本株売り・日本国債売り）」を回避する必要がある。万が一、国債が暴落し長期金利が上昇すれば、国の利払い費の増大とともに借入金が多い中小企業を直撃する。円売りによる円安は資源のない日本の輸入物価をさらに加速させることにもなる。不確定要素が多い中で、中小の免税事業者が生き残っていくためには、課税事業者へと早期に転換し、従来以上の取引拡大を目指す方向性が現実的に思える。

#### Profile

1968年青森県生まれ。91年一橋大学経済学部卒業。02年名古屋大学大学院経済学研究科博士前期課程修了。91年野村證券。93年東海総合研究所（現三菱UFJリサーチ&コンサルティング）。15年4月中京大学経済学部客員教授、学校法人梅村学園評議員、19年1月同理事。ニュース番組などのコメンテーターを務めるほか、国土交通省中部地方整備局、愛知県、名古屋市、名古屋港管理組合などの委員も務める。専門はマクロ経済、地域経済。

この情報は、中央会傘下の県下主要業界組合に配置した112名の情報連絡員から寄せられた各業界の景況報告を集計したものです。情報連絡員は全国に約3,000名配置され、全国集計も行われています。

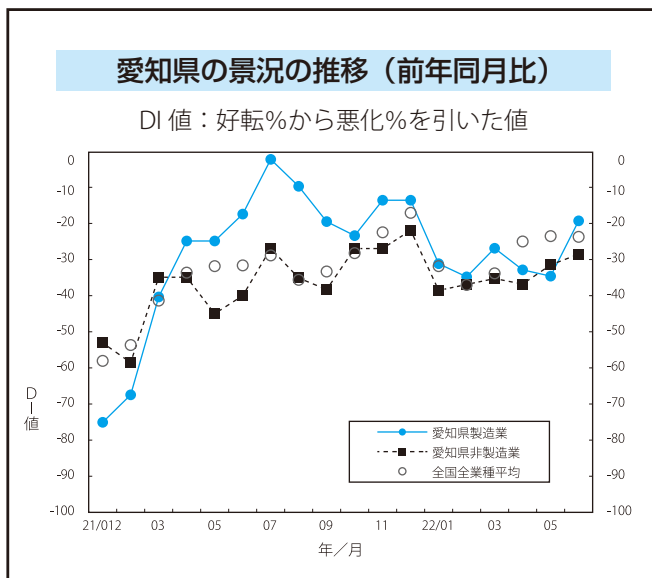
## 【2022年6月分】

### 景況天気図（対前年同月比）

凡例	好転 +30 ≤ DI	やや好転 +10 ≤ DI < +30	変わらず -10 ≤ DI < +10	やや悪化 -30 ≤ DI < -10	悪化 DI ≤ -30

	売上高	在庫数量	販売価格	取引条件	収益状況	資金繰り	操業度	雇用人員	景況
製造業									
非製造業									

### ●●● 業界レポート ●●●



#### 【製造業】

**化学・ゴム**：仕入れコスト上昇に伴う販売価格は正により売上増となっているが、収益改善にはつながっていない。輸送機器向け出荷量の減少が大きく影響している。

**電気機器**：増収減益状況は変わらない。部品調達は若干改善傾向だが、不足資料の心理的要因もあり、過剰気味の在庫手配になっている。

**輸送機器**：自動車部品においては、半導体不足等の影響を受け、メーカーの操業停止の煽りで生産量がかなり減少している。鋼材価格の高騰も続いている。

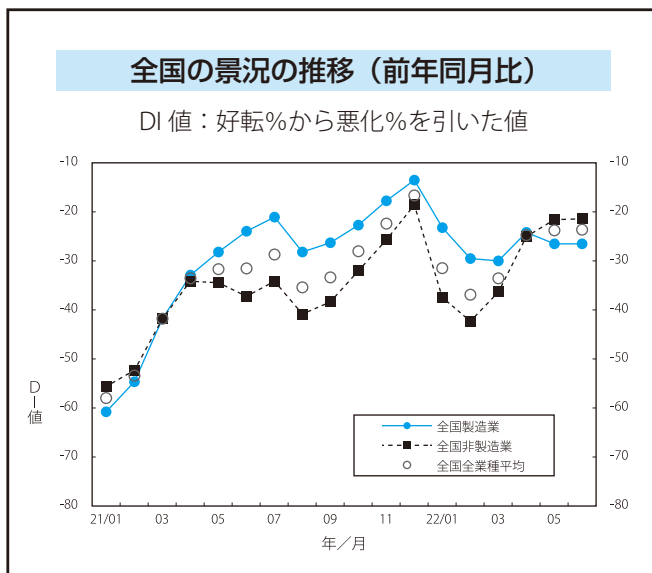
#### 【非製造業】

**小売業**：円安・原油価格の高騰、原材料価格の値上がりなどの影響かもしれないが、GW明けからトラックユーザーの稼働が低下している。トヨタの減産も続いており、売上も低迷している。

**サービス業**：集客イベントは従来に比べてやりやすくなっているが、重油価格の高止まりや新型コロナウイルス患者の増加傾向が懸念される。

**建設業**：完成工事高は減少し、原油等原材料費の上昇で採算は悪化した。発注量も少なく、受注の確保もままならない。

### ●●● 業界レポート（全国） ●●●



#### 【製造業】

**化学・ゴム（大阪府）**：石鹼は販売数量で前年を上回るところまで回復し、合成洗剤は洗濯、台所、住宅家具用共に前年数字を上回り順調に推移しているが、原材料への高騰により業界の景況としては悪化している。

**電子機器（広島県）**：売上は前月比40%増加、前年同月比15%減少。工作機械の順調な回復基調が要因で徐々に増収に向かっているが、依然として部材の調達難や価格の高騰は続いている。

**輸送機器（岐阜県）**：当組合組合員の主要事業である航空宇宙関係は、ボーイング社の新型機開発の遅れや品質問題に加え、新型コロナウイルス感染症による旅客の大幅減少により、長期にわたり低迷している。

#### 【非製造業】

**小売業（山梨県）**：前年同月比売上げは▲10%となった。6月の猛暑により例年よりエアコン需要が早まっているが、半導体不足等の影響により品薄状況が続き、取付けできない状況が続いている。

**サービス業（東京都）**：会員権相場は若干ではあるものの右肩上がりで推移している。売主の売り控えのため売り物が少なく、買い需要を満たせない傾向が続いている。

**建設業（京都府）**：依然として、資材高騰により仕事確保の競争が激しい状況が続いている。合板の品不足も続いており、また、各材料の相場価格も高い水準である。この結果、利益の捻出に苦労している。

（出典：全国中小企業団体中央会 HP より）



### 誰もが安心していきいきと働く。「仕事と生活が調和した社会」の実現の為に 第11回 テレワークの際のコミュニケーションの取り方

昨今の雇用情勢の変化を受け、時間や場所にとらわれず自分のライフスタイルに合わせて働くことができるとともに、新型コロナウイルス感染防止策にもつながるテレワークという働き方が広がっています。今回は、テレワークの際のコミュニケーションの取り方についてご紹介します。

テレワークは、相手の状態を見ることが出来ず、オフィス勤務と比べてコミュニケーションが取りにくくなります。コミュニケーションが取りづらいことで起こり得る業務効率の低下を危惧し、テレワークの導入が進まない企業も多くあります。テレワークに関するアンケートでも、コミュニケーションに対する不安やストレスは常に上位に上がります。社員が不安や孤独を感じることなく業務ができるよう、コミュニケーションを常に取りやすい状態に保つことが大切です。

普段より積極的なやり取りを	上司でも気軽にチャットをしたり、雑談の時間を作ったりして、やり取りをする頻度を増やすように心がけましょう。テレワークでの孤独や不安を極力取り除く工夫が大切です。
web 会議で顔を見て話す	お互いの顔を見て話すことで、言葉では伝わりづらいニュアンスや相手の表情を読み取ることができ、すれ違いが生じにくくなります。また、メンバーの体調や様子も感じ取れたり、お互いが抱えている問題に気づきやすくなります。
業務の可視化	誰が今何をしているのかをメンバーで把握することで、オフィス勤務と同じようにフォローや業務量の改善がしやすくなります。長期、短期、当日の業務をお互いに共有できるようにしましょう。また、お休みはもちろん、会議や重要な締切等も共有カレンダーに入れて把握しましょう。
レスポンスは早く	お互いの様子が見えない分、早いレスポンスを心がけましょう。気軽にチャットや連絡ができる雰囲気を保てるように意識しましょう。
離席サインの徹底	離席の際は時間の目安がわかるよう、チャットなどのICTツールを使ってサインを残しましょう。特に休憩等、長い時間の離席の際を周りに知らせることで、相手もそれに合わせて段取りができお互いのストレスが軽減されます。

よくある

Q. 遠隔地在住者や通勤困難者を、在宅勤務（テレワーク）を前提に新規採用した場合の留意点について教えてください。

Q  
A

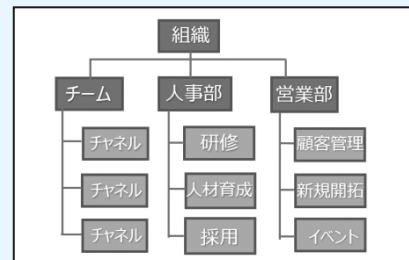
A. 労働条件通知書に、「就業場所」が自宅である旨を明示する必要があります。また、オフィスに出勤する必要があるのか、必要があるのであれば、出勤する場合の交通費の負担をどうするのか等について、出張に係る規定であらかじめ決めておくことが必要です。

出典：厚生労働省 テレワークではじめる働き方改革

### テレワークツール紹介コラム Microsoft Teams とは？～その②～

前回に引き続き、「Teams」の機能をご紹介します。主な機能であるビジネスチャット機能では、1対1のプライベートな位置づけの「チャット」と、オープンな位置づけの「チーム」があり、「チーム」内をさらに細分化する「チャンネル」機能があります。部署単位や、長期プロジェクトのメンバーで「チーム」、その中でトピックや専門分野ごとに「チャンネル」を作成するというように、会社や部署のコミュニケーション単位に合わせて設計することで仕事のコミュニケーションを効率的に分類することができます。

チーム	チャンネル
部署単位など、共同で作業をするメンバーごとに作成するのが「チーム」です。チームのメンバーだけが会話や共有したファイルを見ることができます。また、スレッド表示ができるため、関連の投稿に対して返信ができ、メッセージをまとめることができたり、件名や見出しを付けて各投稿ごとに見やすいメッセージを投稿することができます。	チーム内をさらに目的ごとに細分化できるカテゴリーです。特定の話題の専門セクションというように、トピック、短期プロジェクト、専門分野等で作成することで、そのチャンネルごとで会話やファイルの共有ができます。チャンネルを作成するポイントは、チーム内のチャットで取り上げられる話題ごとに作成することです。



※ PC 環境や Microsoft365 のプラン等の条件により、利用可否が異なる場合があります。



あいちテレワークサポートセンター  
AICHI TELEWORK SUPPORT CENTER

〒450-0002  
名古屋市中村区名駅3-21-7 名古屋三交ビル2F  
ツドイコ名駅東カンファレンスセンター内  
TEL：052-581-0510  
E-MAIL：aichi-telework@pasona.co.jp  
URL：https://www.aichi-telework.pref.aichi.jp  
営業時間：9:00～17:00（土日祝日、年末年始（12/29～1/3）を除く）

利用無料  
サテライト  
オフィス



あいちテレワーク・モデルオフィス  
AICHI TELEWORK MODEL OFFICE

名古屋駅地下街経由徒歩7分！国際センター駅直結！  
会社や自宅以外でテレワークをしたい、外出先の空き  
時間で仕事をする場所を探しているなど、「サテライト  
オフィス」の良さを体験して  
みませんか♪

【施設概要】

- 営業日時 月曜から金曜 9:00～18:00
- 設備 Wi-Fi、ロッカー、複写機
- 所在地 愛知県名古屋市中村区名駅3-21-7  
名古屋三交ビル2F  
ツドイコ名駅東カンファレンスセンター内 G ルーム





公認会計士・税理士  
 渥美 健吾の

清水英文税理士事務所  
 公認会計士・税理士・中小企業組合士  
 渥美 健吾

## 改正電子帳簿保存法の概要と対策 第5回

今回は最後の項目である電子取引です。電子取引は今回の改正で電子データでの保存が義務化されましたので、全ての事業者において対応が必要となります。

電子取引の要件を確認する前に、そもそも、電子取引に該当するものは何かを整理していきます。電子取引とはメール等を使ってデータのみをやり取りする取引です。請求書や領収書について、取引先から電子データで受け取る場合、Faxの見るだけ受信で受け取る場合等が電子取引となります。これらの取引について、今まではデータの内容をプリントアウトして保管すれば書類として認められていましたが、今後はそれが認められなくなります。

### ● 電子取引の保存要件

要件	電子取引
税務署長の承認	×
システム関連書類等の備付け	○
見読可能装置の備付け	○
訂正削除履歴の確保	○
相互関連性の確保	×
検索機能の確保 <small>※前々期の売上が1,000万円以下の場合不要(電磁的記録の提出が前提)</small>	
①主要な記録	○
②範囲指定 ③2以上の項目の組み合わせ	☆
電磁的記録の提出	★

○：対応が必要    ×：対応は不要    ☆・★：どちらかを満たせばよい

電子取引の保存要件は上表の通りですが、システム関連書類の備付けと見読可能装置の備付けは他の書類と同様なので割愛します。

訂正削除履歴の確保について、電子取引では以下の4つの方法のいずれかの対応が求められています。

- ①相手先からタイムスタンプが付いたデータを受け取る
- ②データを受け取り後、自身でタイムスタンプを付与する（最長で受領後2ヶ月と7日以内 スキャナの時と同様、事務処理規定で付与期限を設けることが要件）
- ③訂正削除履歴が確認できる、又は訂正削除ができないシステムでデータを保存（こちらもスキャナと同様の方法による）
- ④不正な訂正削除を防止する事務処理規定を整備する（ひな形が国税庁から公表されています）

①が最も簡単な方法ではありますが、タイムスタンプを使わない事業者もいることから、実質的には②～④の方法から自社にあったものを選択する必要があります。また、データの保存媒体は、HD、CD、クラウド等いずれの媒体でも可能です。

次に、検索機能の確保ですが、システムで上表の検索条件を満たすことができる場合は特に問題ありませんが、システムで対応していない場合、ファイル名に必要事項を入力することが必要です。例えば、「2022年8月1日、〇〇商店から消耗品を1万円で購入した」という取引の領収書をPDFで受け取った場合、ファイル名を「20220801\_〇〇商店\_1万円.pdf」とする必要があります。また、ファイル名に検索項目を入れる方法以外に、エクセル等で一覧表を作り、それとデータファイルを紐づける方法も認められています。

以上で本シリーズの内容は終了となります。電帳法への対応の程度は各社によって異なってきます。義務化された電子取引のみに対応すればよいという会社もあれば、これを機に社内の書類の電子化を進めようとする会社もあります。どちらが正しいというのではなく、電子化にかかるコストと、それによる効果を比較して、各社が判断すべきことです。電帳法の改正が、社内の書類管理をどのようにするか検討するきっかけになるのではないかと思います。猶予期間終了まであと1年4ヶ月弱しっかりと対策していきましょう。

### Profile

1981年安城市生まれ。大学卒業後、金融機関勤務を経て2008年公認会計士試験合格。大手監査法人にて主に大手自動車メーカー系の上場企業の監査を担当した後、現事務所へ移籍。2013年公認会計士・税理士登録。「会社とともに歩み、成長をサポートする」を理念に活動する。年に一度の車でジオパーク巡りをライフワークとする。一昨年は鳥取、昨年は室戸岬、今年は・・・？



## おしらせ

### 一宮七夕まつりが開催されました！ (一宮七夕装飾協同組合)

7月28～31日の4日間、第67回おりの感謝祭一宮七夕まつりが開催されました。

昭和31年に始まった一宮七夕まつりは、今では市民の夏の最大イベントとして根をおろし、その飾り付けのけんらん豪華さは、仙台、平塚の七夕まつりとならび日本の三大七夕まつりの一つとして称賛されるほどであり、その飾り付けを一宮七夕装飾協同組合が担っています。

特に今年は、「魅せる七夕！街を飾ろう」をコンセプトに、七夕飾りの充実を図るとともに、ダンスコンテストや今シーズンに魅せてくれた方々のトークショーといったイベントが開催されました。

コロナ禍ではありますが、3年ぶりの4日間開催ということもあり、多くの人出で賑わっていました。



### コアとうかいダンスフェスが開催されました！ (コアとうかい協同組合)

7月30日、富木島公園にてコアとうかい協同組合主催のコアとうかいダンスフェスが開催されました。

会場では、地元のダンススクールの子供達や学生が出演するステージイベント、お楽しみ抽選会、ちびっこ縁日、キッチンカー等によるフード販売が行われていました。

ステージイベントでは、当組合の所在地である東海市出身の和太鼓篠笛奏者・木佐貫あつひさ氏や知多半島PRキャラクターの知多娘。やものまね芸人・古賀シュウ氏の出演もあり、大変盛り上がっていました。

当組合は、昨年度に組合名称を以前の「コアふきしま協同組合」から、東海市の商工業事業者の皆様と共に地域経済を創り上げていきたいという思いを含め「コアとうかい協同組合」に変更し、「元気な街東海市」の発信源となるべく精力的に活動されています。

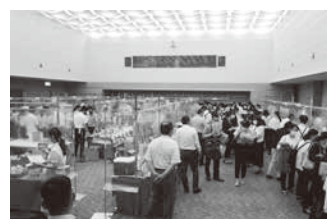


### 愛知県学校給食関連物資展示会が開催されました！ (愛知県学校給食物資流通協同組合)

8月9日、愛知県女性総合センター（ウィルあいち）にて愛知県学校給食物資流通協同組合主催の愛知県学校給食関連物資展示会が行われました。

三年振りに開催された本展示会ですが、今年度は試食会場を別に設けるなどの感染症対策を徹底した開催となり、43社の企業の出展となりました。

会場には、化学調味料不使用商品などの児童・生徒の食の安心と安全性を高めた商品や、愛知県産品を使用した地産地消商品、アレルギー対策対応の商品、栄養強化について考えられた商品などの学校給食ならではの商品が数多く展示されており、来場者は配布されたサンプルを味わいました。コロナ禍での開催ではありましたが、300人程の愛知県内の栄養教諭・学校栄養職員が集まり大いに盛り上がりました。



## 各種関係団体の通常総会が行われました！

### ◇◇◇◇◇ 6月22日 愛知県官公需適格組合協議会 ◇◇◇◇◇

6月22日、ウインクあいちにて愛知県官公需適格組合協議会の通常総会が行われ、会員11名が出席しました。

本協議会は、県内の官公需適格組合21組合によって組織され、適格組合の受注機会の増大を積極的に図るとともに適格組合の社会的地位の向上を図ることを目的に活動しています。

官公需適格組合制度は、官公需の受注に対して特に意欲的であり、また、受注した契約を十分に責任を持って履行できる経営基盤が整備されている組合であることを中小企業庁が証明する制度です。



### ◇◇◇◇◇ 6月24日 愛知県中小企業青年中央会 ◇◇◇◇◇

6月24日、ウインクあいちにて愛知県中小企業青年中央会の通常総会が行われ、役員を中心とした会員25名が出席しました。

本会は、県内の若手経営者や後継者を中心とする組合青年部27会員によって組織され、会員の経営資質の向上や、業種を超えた連携の強化等に貢献するための様々な事業を行っています。

また、本総会後に行われた役員会では、8月に予定している福利厚生事業や今後のスケジュールについて話し合われました。今年度も引き続き、新型コロナウイルス感染に十分留意した事業活動を行っていく予定です。



### ◇◇◇◇◇ 6月29日 あいち女性中央会 ◇◇◇◇◇

6月29日、ホテルサンルートプラザ名古屋にてあいち女性中央会の通常総会が行われ、会員15名が出席しました。

本会は、愛知県内の中小企業に携わる女性27会員で構成され、中小企業経営に関する研鑽、情報交換及び交流を通して女性の経営意識を高め、中小企業の振興・発展に貢献するため、各種研修会や交流事業を行っています。

今年度も新型コロナウイルスの影響の続く中ではありますが、会員相互の連携強化や自己研鑽による資質の向上、情報の共有化等に寄与するため積極的な事業を推進していく予定です。



### ◇◇◇◇◇ 6月30日 愛知県中小企業組合士会 ◇◇◇◇◇

6月30日、アイリス愛知にて愛知県中小企業組合士会の通常総会が行われ、会員17名が出席しました。

本会は、県内の中小企業組合士51名によって組織され、時宜に合わせた研修会や、各種組合士養成のための講習会等を行っております。

中小企業組合士制度は、中小企業組合に従事する役員等々の資質向上を図り、組合の健全な発展に貢献することを目的に、その職務の遂行に必要な知識に関する試験を行い、試験合格者の中から3年以上の実務経験のある者に対して、中小企業組合士の称号を与える制度です。

今年度も12月に検定試験が行われます。申込用紙は本誌9月号に同封の予定です。中小企業組合の業務に従事している方、将来従事しようとする方であれば、どなたでも受験いただけますので、皆様のご受験をお待ちしております。



### ◇◇◇◇◇ 8月2日 愛知県中小企業情報研究会 ◇◇◇◇◇

8月2日、ウインクあいちにて愛知県中小企業情報研究会の通常総会が行われ、会員44名が出席しました。

本研究会は、愛知県中央会傘下の情報連絡員105名によって組織され、毎月の景況調査や、年に数回の研修会、視察研修等を行っています。

総会後に開催された令和4年度第1回情報連絡員会議では、会員の大同特殊鋼協力工場協同組合の向山氏、富士電機愛知工業協同組合の平井氏のお二方にそれぞれ景況についてお話しいただいたほか、山口隆司税理士事務所から山口隆司氏をお迎えし、「インボイス制度の概要と導入に向けて」とのテーマで研修会を行いました。令和5年10月の導入に向けて、既に登録申請の受付が始まっている適格請求書発行事業者について詳しく知ることのできる内容で、参加者からは大変勉強になったなどの声がありました。





## 商工中金の 中小企業組合支援

個々の企業が抱える課題に、連携して対応する中小企業組合。商工中金は設立以来一貫して、組合・組合員の価値向上を支援。これからも組合運営のフォローや情報提供、ご融資を通じて、組合活動をサポートします。

商工中金は、経営の総合支援パートナーへ。

名古屋支店・熱田支店 〒460-0003 名古屋市中区錦3-23-18 TEL 052-951-7581  
豊橋支店 〒440-0897 豊橋市松葉町3-71-2 TEL 0532-52-0221



人を思う。未来を思う。

商工中金

# 人材確保・再就職・出向をサポート

約500人のコンサルタントが全国対応。利用料・紹介料無料

産業雇用安定センターとは、人材を送り出す企業と人材を受け入れる企業との間で様々な人材マッチングを支援している公的機関です。

約23万人の  
実績

## サービスのラインナップ

### 人材確保・再就職の 人材マッチング

専門性の高い人材を  
雇いたい、  
人材を確保したい



事業の整理・縮小を  
検討している

### 人材育成・企業間交流 のための出向支援

新規分野開拓のために  
経験者を受け入れたい



他企業での就業経験  
により従業員の能力・  
技術向上を図りたい

### セミナー事業(有料)

- 新入社員研修  
・フォローアップ研修
- リーダーシップ  
スキルアップセミナー
- マネジメント  
スキルアップセミナー
- ハラスメントセミナー  
など

高齢者就業支援専用相談窓口

キャリア人材バンク あいち

能力・技術を有する  
高齢者の雇用を  
検討している



高齢(60~70歳)の  
従業員の再就職を  
支援したい

公益財団法人 産業雇用安定センター 愛知事務所

〒450-0003 名古屋市中村区名駅南2-14-19 住友生命名古屋ビル4階

TEL 052-583-8876 FAX 052-583-8886

産業雇用

検索



※広告内容に関する責任は、広告主に帰属します。

※2022年度に発行する「中央会あいち」に掲載する広告を募集しています。

お問合せ：情報調査部 TEL:052-485-6811

# がんばる企業のベストパートナー 愛知県中小企業共済

選べる「2種類」のがん共済 × ニーズに合わせて「最大4口」まで

## がん総合共済

## がん医療共済

- 傷害共済
- 生命傷害共済
- 経営者医療共済
- 従業員医療共済
- 従業員弔慰金共済
- 弔慰金共済

愛知県中小企業共済協同組合  
オリジナルキャラクター

キョウサイ天使's  
テンジース



## 中小企業共済

愛知県中小企業共済協同組合

# フリーコール 0120-00-9967

〈受付時間〉平日9:00~17:00

「中小企業共済」は営利を目的としない愛知県知事が認可する事業協同組合です。

本部

〒450-0002 名古屋市中村区名駅4-4-38  
愛知県産業労働センター(ウインクあいち)16階  
TEL(052)587-2223(代)

三河支局

〒444-0860 岡崎市明大寺本町1-34 岡崎センタービル8階  
TEL(0564)22-0191(代)

資料請求はこちら ▶ <https://www.ack-kyosai.or.jp>

QRコードから  
ご覧頂けます▼



愛知県中小企業共済



株式会社 印刷興栄社  
定価 300円(年間3,600円但し会員に  
ついては賦課金を含めて徴収)

中央会あいち 毎月20日発行  
令和4年8月20日発行  
E-mail: kikanshi@aiweb.or.jp

発行 愛知県中小企業団体中央会 〒450-0002  
名古屋市中村区名駅4-4-38(愛知県産業労働センター)  
☎ 052-485-6811(代) FAX 052-485-9199